

Lieferantenhandbuch

SAP Ariba Katalogerstellung für Tüv Rheinland

Inhaltsverzeichnis

Glossar	3
1 Übersicht über die Dokumentation.....	5
1.1 Zweck.....	5
1.2 Adressaten.....	5
1.3 Umfang	5
2 Die Excel-Katalogvorlage	6
2.1 Grundlegende Anforderungen oder Einstellungen.....	6
2.2 Header	7
2.3 Items	8
2.4 Überprüfen Sie die Pflichtfelder.....	9
2.5 TÜV -spezifische Felder.....	10
2.6 Preise in Excel	10
2.7 Bilder in Excel.....	11
2.8 Related Items in Excel.....	12
3 TÜV-Katalognamen (Abonnements).....	12
4 Erlaubte Sprachcodes	13
5 UOMs von TÜV	13
6 Währungen	13
7 Laden und Veröffentlichen eines Katalogs aus dem Ariba-Netzwerk.....	14
7.1 Zugriff auf Ihr Ariba Network-Konto.....	14
7.2 Zum Testkonto wechseln.....	14
7.3 Einen Katalog importieren.....	15
7.4 Katalogvalidierung.....	18
7.5 Katalogfehler	19
7.6 Aktualisieren eines Katalogs.....	21

Glossar

Akronym/Wort	Definition
Realm	Privater P2P-Arbeitsbereich innerhalb der Ariba-Cloud, der es ermöglicht, Einkaufs- und Abrechnungsvorgänge durchzuführen.
AN-ID	Ariba-Netzwerk-ID eines Lieferanten oder Käufers.
Warengruppe	Materialgruppe SAP ERP für Waren oder Dienstleistungen
System Commodity Code (SCC)	Zentrales Warengruppensystem, das über alle Ariba Module genutzt wird. Kunde TÜV verwendet seinen eigenen ERP Warengruppen als SCC.
UNSPSC	Globale und universelle Kategorisierung, die von den Vereinten Nationen verwaltet wird (UNSPC steht für <i>United Nations Standard Products and Services Code</i>).
eclass	eCl@ss: Klassifizierungssystem wie z.B. UNSPSC. Hauptsächlich in Deutschland oder Europa mit Katalogen verwendet. https://www.eclass.eu/
PR	Bestellanforderungsbeleg (oder Bestellanforderung)
PO	Bestellbeleg, Bestellung
GR	Wareneingangsdokument (kann auch mit einer Dienstleistung verknüpft sein)
Invoice (INV)/ Invoice Reconciliation (IR)	Rechnung/Rechnungsprüfung
Purchasing Unit	Ariba Organisatorische Dimension, die zur Modellierung von geografischen, geschäftlichen oder buchhalterischen Organisationen verwendet wird.
CSV	Technisches Dateiformat, bei dem die verschiedenen Datenbits durch Kommas getrennt sind (CSV steht für <i>Comma Separated Value</i>).
CIF	Eines der von Ariba unterstützten Katalogdateiformate (CIF steht für <i>Catalogue Interchange Format</i>).
Punch Out	Funktionalität, die es dem Antragsteller ermöglicht, beim Durchsuchen von Katalogen in Ariba P2P auf die Remote-Website des Lieferanten zuzugreifen (eingebettet in die Ariba P2P-Anwendung). Der Warenkorb ist auf der Website des Lieferanten erstellt und wird beim Auschecken in P2P abgerufen.
cXML	Format der zwischen Ariba P2P und dem Ariba-Netzwerk ausgetauschten Nachrichten (für Bestellungen, Rechnungen usw....). Kataloge können auch mit cXML definiert und in P2P/ A geladen werden.
SSO	Steht für "Single Sign On", d.h. eine Möglichkeit, P2P technisch mit dem Customer TÜV-Unternehmensauthentifizierungssystem zu integrieren (Endbenutzer authentifizieren sich über das KL-System, das bereits die gleichen Zugangsdaten für andere KL-Anwendungen verwendet).
CMS	Das Content Management System (CMS) bietet Optionen zur Erstellung von Katalogregeln, um die importierten Katalogdaten zu validieren, zu bereinigen und effizient anzureichern. Es bietet auch Berichte zur Analyse des Kataloginhalts.

UOM	Bestell-Mengeneinheit (Unit of Measure) ISO Code
-----	--

1 Übersicht über die Dokumentation

1.1 Zweck

Die Dokumentation wurde mit dem Ziel erstellt, einen Überblick über die wichtigen Aspekte sowie Tipps zu geben, um einen Katalog für die TÜV zu erstellen. TÜV bevorzugt die Kataloge im Excel Format.

1.2 Adressaten

Lieferanten der TÜV

1.3 Umfang

- So erstellen Sie einen Excel-Katalog
- Die Excel-Katalogvorlage
- TÜV - Katalog Namenskonvention
- Erlaubte TÜV UOM ISO-Codes und Warengruppencodes
- Feldanforderungen (obligatorisch, gewünscht oder optional)
- Laden und Veröffentlichen eines Katalogs aus dem Ariba-Netzwerk
- Aktualisieren eines Katalogs

2 Die Excel-Katalogvorlage

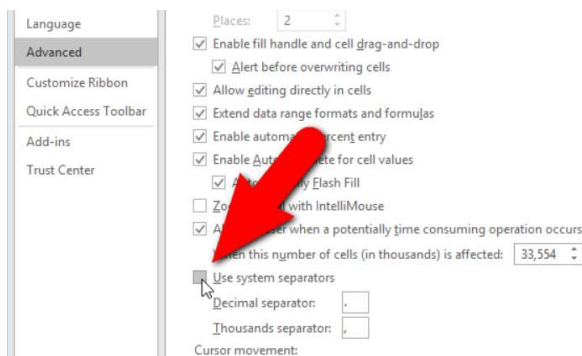
2.1 Grundlegende Anforderungen oder Einstellungen

Ein Ariba Excel-Katalog ist eine Excel.xlsx-Datei im vordefinierten Format, die Ihnen von TÜV zur Verfügung gestellt wird. Bitte ändern Sie das Format nicht während des Füllens der Katalogvorlage. Im Vergleich zum CIF-Format ist es bei der Anreicherung von Inhaltsdaten viel einfacher, weil:

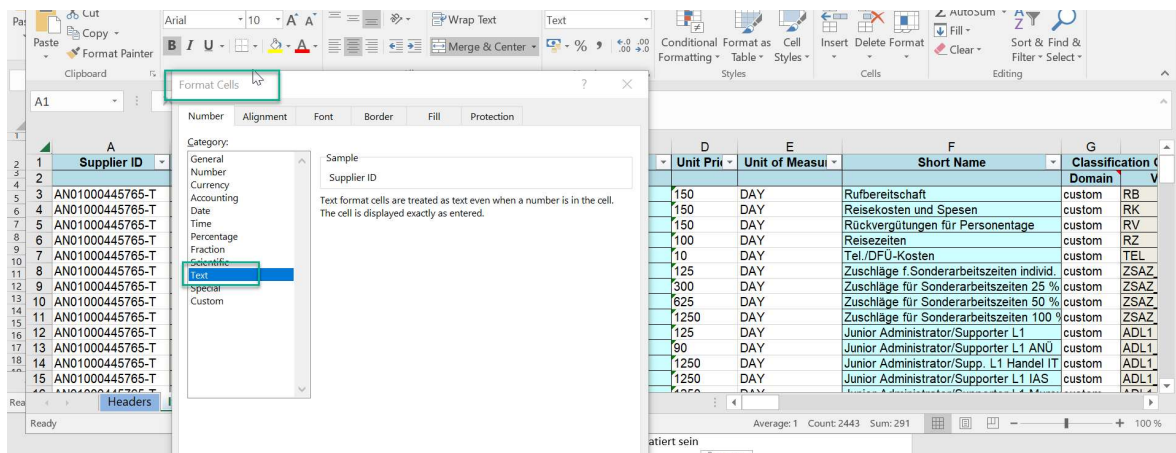
- als Spaltentrennzeichen keine Kommas erforderlich sind.
- keine Anführungszeichen als Textseparatoren nötig sind.

Bitte verwenden Sie einen Punkt als Dezimaltrennzeichen in Preisfeldern oder anderen Dezimalfeldern.

- Stellen Sie sicher, dass die Excel-Datei unter folgenden Optionen eingerichtet ist: ungeprüft und Dezimaltrennzeichen = Punkt (.)



- Das Excel Blatt sollte für die Felder im Format = Text formatiert sein → Prüfen, normalerweise so voreingestellt



Die **blauen** Felder in der Vorlage sind Pflichtfelder, **orange** Felder sind optional, aber gewünscht, graue Felder sind optional.

- Verwenden Sie keinen Zeilenumbruch im Feld (alt + enter).
- Keine Formeln in den Feldern verwenden
- Kein Löschen, Verschieben oder Hinzufügen von Spalten in Excel
- **Ändern Sie die Spaltennamen nicht!**
- Wenn keine Bilder verfügbar sind, geben Sie ein firmenbezogenes Bild als Platzhalter an.

Hier ein Ausschnitt aus der Excel-Datei, Items-Reiter:

Supplier ID	Supplier Part ID	Item Description	Unit Price	Unit of Measure	Short Name	Classification Codes-1		Classification Codes-2		Thumbnail
						Domain	Value	Domain	Value	
AN01048459897-1	2772882	Quad Electronics M500 4-Line Phone System with Headset and Caller ID	145.10	EA	4-Line Phone System	unspsc	unspsc-code to be entered see tab "commodity codes"			http://www.abc.com/277
AN01048459897-1	2772867	Excel for Dummies Quick Reference Book	22.58	EA	Excel for Dummies	unspsc	unspsc-code to be entered see tab "commodity codes"			
AN01048459897-1	2772276	Write Right Ballpoint Pens, Disposable, Blue Ink, Box of 12	20.53	EA	Ballpoint Pens	unspsc	unspsc-code to be entered see tab "commodity codes"			http://www.abc.com/277

Die Ariba Excel-Vorlage enthält:

- 5 vordefinierte Tabellenreiter:
 - Header: Die Header-Informationen (einmalig)
 - Items: Die Artikel (Informationen) eines Katalogs, die geladen werden müssen.
 - Commodity Codes: Die Warengruppen, die seitens TÜV erlaubt sind (unter Classification Code zu nutzen)
 - UOM: Erlaubte Iso Codes für Bestellmängeneinheiten
 - Language: Von Ariba genutzte Sprachen Codes

2.2 Header

Der Header definiert den Lademodus für den Katalog, die Lieferantendomäne, das zu verwendende Codeformat, das Format der Maßeinheit und die Währung.

A	B
CHARSET	UTF-8
LOADMODE:	F
SUPPLIERID_DOMAIN:	NetworkID
CURRENCY:	EUR
UNUOM:	TRUE
COMMENTS:	Any comments can go here.

Felder müssen angepasst werden, wenn:

- WÄHRUNG: wenn abweichend von EUR

- CODEFORMAT: keine Änderung: unspsc lassen, sofern Sie die von TÜV vorgegebenen unspsc-codes verwenden
- LIEFERANT_DOMAIN: keine Änderung: Verwenden Sie immer Ihre Supplier AN-ID unter der Registerkarte Item (Artikel).
- Die Excel-Vorlage ist auf UTF-8 eingestellt und jede Spalte wird als "Text" formatiert: **Ändern Sie das Format in der Item-Tabelle nicht von "Text" auf z.B. "Standard"!**
- Lassen Sie UNUOM so, wie es ist.
- Lassen Sie den LOADMODE = F unverändert, wenn keine Dateiteilung und damit inkrementeller Ladevorgang erforderlich ist.

CHARSET	UTF-8 wird als Zeichensatz verwendet, um alle europäischen Sprachen und asiatische oder osteuropäische in einem Zeichensatz zu ermöglichen.
LADEMODUS	F = Vollmodus, der von Ariba Applications unterstützt wird. I = Inkrementell (wenn die Datei mehr als 15 MB groß ist, muss sie aufgeteilt werden und der zweite Teil muss über I geladen werden).
SUPPLIERID_DOMAIN	Lieferanten-ID-Typen <ul style="list-style-type: none"> • Netzkid: Lieferantenidentifikationsnummer im Ariba-Netzwerk
CODEFORMAT	"unspsc" oder Ecl@ss als Domain-Namen verwenden
UNUOM	TRUE, ISO-Code von UNUOM (United Nations Unit of Measure) wird verwendet. Wenn der Parameter FALSE gesetzt ist, wird der ANSI UOM-Code verwendet (Ariba empfiehlt UNUOM).
WÄHRUNG	Währung der verwendeten Preise. Verwenden Sie EUR. Oder ändern Sie entsprechend, wenn eine andere Währung verwendet wird.
KOMMENTARE	Optional. Feld für Kommentare

2.3 Items

Hier fügen Sie die aktuellen Katalogdaten in die entsprechenden Felder ein. **Beachten Sie, dass die maximalen Feldlängen nicht überschritten werden dürfen!**

Die blau markierten Tabs sind für den Upload relevant und werden daher als Pflichtfelder betrachtet. orange Felder sind erwünscht.

Zusätzlich sind den einzelnen Feldern **Kommentare** beigelegt, die als Unterstützung dienen, falls nicht klar ist, wie ein Wert gepflegt werden muss!

Auch hier dürfen Sie den Spaltenformat-Text NICHT in ein anderes Format ändern!

Supplier ID	Supplier Part ID	Item Description	Required
20042870	APPADALIGHT-3C	Apple Lightning auf 30-pin Dock Adapter mit 20cm Kabel für iPhone 5/5s/6/6s	Detailed Description of the product or service. Type: String Length: 2000 bytes
20042870	APPADAPAV-MD	Apple iPad 4. Gen. Lightning Digital AV Adapter	

Ausschnitt aus der Registerkarte "Items" (rot markierter Kommentar)

2.4 Überprüfen Sie die Pflichtfelder.

Überprüfen Sie, ob die erforderlichen Felder ausgefüllt sind und Sie die maximale Feldlänge nicht überschreiten.

Feldname	Datentyp	Max. Feldlänge, Beschreibung in DE
Supplier ID	Zeichenkette	255, AN-ID des Lieferanten
Supplier Part ID	Zeichenkette	255, Lieferantenartikelnummer
Item Description	Zeichenkette	2000 Bytes, Langbeschreibung
Unit Price	Dezimal	Punkt als Dezimaltrennzeichen!
Unit of Measure	Zeichenkette	32, ISO Code der Bestellmengeneinheit
Short Name	Zeichenkette	80 Zeichen, Kurzbeschreibung
Classification Codes -1		
• Domain	Zeichenkette	64,
• Value	Zeichenkette	64, (8-stelliger Code eclass z.B. (ohne -) 21010101
Image		
• Thumbnail	Zeichenkette	255 (darf nicht < 5 Zeichen lang sein)
• Normal	Zeichenkette	255 (darf nicht < 5 Zeichen lang sein)
• Detailed	Zeichenkette	255 (darf nicht < 5 Zeichen lang sein)
Manufacturer Name	Zeichenkette	255, Herstellername
Lead Time	Ganzzahl	N/A, Lieferzeit
Language	Zeichenkette	5 (de_DE, en_US,), Sprache
Currency	Zeichenkette	3, Währung
Keywords	Zeichenkette	4000 (mehrere Stichworte möglich)

Als besondere Anmerkung zum Feld **"Image"** und seinen Unterfeldern:

- **Nicht erlaubt im Bild sind Namen:**
 - mit Umlauten wie (ü,ä,ö,ß)
 - URL-bezogene Zeichen wie / oder :

- Wenn das Feld ausgefüllt ist, muss es mindestens 5 Zeichen lang sein (1.jpg = min. Zeichen). Wenn weniger, wird automatisch ein Fehler gemeldet und die Datei kann nicht geladen werden.
- Beschreibung oder Name des Bildes darf kein Komma (,) enthalten.

2.5 TÜV -spezifische Felder

Es werden keine kundenspezifischen Felder bei TÜV genutzt.

2.6 Preise in Excel

Wenn Sie nur einen Preis in Ihrem Katalog haben, müssen Sie ihn nur im ersten Abschnitt unter "Unit Price" pflegen:

A	B	C	D	E	F
Supplier ID	Supplier Part ID	Item Description	Unit Price	Unit of Measure	Short Name
AN01000445765-T	2772882	Quad Electronics M500 4-Line Phone System with Headset and Caller ID	145.10	EA	4-Line Phone System
AN01000445765-T	2772967	Excel for Dummies Quick Reference Book	22.58	EA	Excel for Dummies
AN01000445765-T	2772276	Write Right Ballpoint Pens, Disposable, Blue Ink, Box of 12	20.53	EA	Ballpoint Pens
AN01000445765-T	2772981-ABC	File Folders, 3-Position, Manila, Box of 100	13.55	BX	Manilla Folders
AN01000445765-T	2772985	Stapler, Swingline 405, Black	14.80	EA	Office Stapler
AN01000445765-T	PLL5_SAP	Gesamtprojektleiter L5 SAP	1250	DAY	Gesamtprojektleiter L5 SAP
AN01000445765-T	PLL5_SPEZIAL	Gesamtprojektleiter L5 Spezial	1250	DAY	Gesamtprojektleiter L5 Spez
AN01000445765-T	Basis_Artikel PL1	Anfrage für eine Projektleitung und CVs von potentiellen Kandidaten		DAY	Anfrage CV Projektleitung
AN01000445765-T	Basis_Artikel PL2	Direkte Anfrage von Projektleitern bei bestehenden Lieferanten		DAY	Anfrage Projektleitung direkt

Sobald Sie Staffelpreise haben, können Sie den Grundpreis dort belassen, müssen ihn zusätzlich in den dargestellten Abschnitten wie folgt wiederholen:

Grundpreis (Amount) mit Untergrenze (Lowerbound) = 1

PriceConfiguration-1					
StartDate	EndDate	Amount	PriceCurrency	PriceFactor	Lowerbound
		20.53	EUR		1

Dann im nächsten Abschnitt2 mit dem entsprechenden niedrigeren Preis basierend auf einer höheren Untergrenze (Lowerbound = 20)

PriceConfiguration-2					
StartDate	EndDate	Amount	PriceCurrency	PriceFactor	Lowerbound
		19.30	EUR		20

Dann im nächsten Abschnitt3 mit dem entsprechenden niedrigeren Preis basierend auf einer wiederum höheren Untergrenze (Lowerbound =50)

PriceConfiguration-3					
StartDate	EndDate	Amount	PriceCurrency	PriceFactor	Lowerbound
		19.00	EUR		50

- Wenn es mehr als drei Skalen gibt, können Sie einen Preisabschnitt kopieren und als Preiskonfiguration-4 oder mehr hinzufügen, je nach Bedarf.
- PriceFactor wird nicht verwendet, kann aber als Rabatt (0.3) oder Preiserhöhung (1.2) dienen.
- PriceKey und Tax werden bei Customer TÜV ebenso nicht verwendet
- Preise sowie spätere Sichtbarkeit können insgesamt oder selektiv über StartDate und EndDate abgegrenzt werden

2.7 Bilder in Excel

Wenn Sie nur ein Bild verwenden, müssen Sie es nur im ersten Abschnitt pflegen:

Image-1		
Thumbnail	Normal	Detailed
http://www.abc.com/2772	http://www.abc.com/2772900	http://www.abc.com/2772900/img.gif
	http://www.abc.com/2772901	http://www.abc.com/2772901/img.gif
http://www.abc.com/2772	http://www.abc.com/2772901	http://www.abc.com/2772901/img.gif
	http://www.abc.com/2772903	http://www.abc.com/2772903/img.gif
	http://www.abc.com/2772904	http://www.abc.com/2772904/img.gif
gruen.jpg	gruen.jpg	gruen.jpg
gruen.jpg	gruen.jpg	gruen.jpg
rot.jpg	rot.jpg	rot.jpg
rot.jpg	rot.jpg	rot.jpg

Bilder sind gewünscht und wenn gepflegt, mindestens der Typ Detailed als Muss (blau)

Thumbnail, Normal und Detail beziehen sich nur darauf, wo und wie Ariba es verwendet.

Wenn Sie zusätzliche Bilder haben, können Sie diese in den Anlagenabschnitten (Attachments) 1-3 pflegen.

Dies gilt für zusätzliche JPEG's, PDF oder URLs.

Attachments-1	
Source	Description
https://abc.com/stibo/hires/std.lang.all/	Certificate of Analysis

WICHTIG: Tun Sie das nicht: Wenn Sie eine Beschreibung pflegen, dann muss auch ein damit verknüpfter Name (Source) eingegeben werden

Attachments-1	
Source	Description
	Certificate of Analysis

Die Pflege der Beschreibung ohne Bildname führt zu einem Fehler!

Überprüfen Sie auch noch einmal, ob Sie Aktionen kopieren und ersetzen.

Das Regelbild darf **nicht <5 Zeichen** lang sein, schlägt zurück! → Fehler

Attachments-1	
Source	Description
https://abc.com/stibo/hires/std.lang.all/	Certificate of Analysis
47_	Certificate, Analysis

Komma in Beschreibung ist nicht erlaubt, wird hier als Spaltentrennzeichen verwendet und führt zu einem Fehler.

2.8 Related Items in Excel

Positionen können über die Supplier Part ID miteinander verknüpft werden.

Related Items haben Typen:

Zulässige Werte (Groß-/Kleinschreibung beachten): mandatory, similar, sparepart, accessories oder followup

RelatedItems-2			RelatedItems-3		
Type	Supplier Part ID	Supplier Part Auxiliary ID	Type	Supplier Part ID	Supplier Part Auxiliary ID
mandatory	27721000		followup	2772930	
similar	2772500	red	accessories	27721000	

Wenn man zum Positionsdetail von Position2 geht, wird die verwiesene (Position1) mit Link dargestellt, damit der Anforderer direkt zu ihr springen kann.

Artikel, die über den Typ „mandatory“ verknüpft sind, werden bei Auswahl eines Artikels gesammelt in die Anforderung übernommen.

3 TÜV-Katalognamen (Abonnements)

Wenn ein Katalog in Ariba erstellt wird, muss ein sogenanntes Abonnement oder ein Katalogname erstellt werden.

TÜV wird Abonnements oder Katalognamen für jeden Lieferanten im Voraus vordefinieren. Der Lieferant MUSS seinen Katalog mit dem von TÜV definierten Abonnement laden.

Der Grund dafür ist, dass TÜV das Abonnement sowohl für Katalogansichten als auch für die Kataloggenehmigung nutzt.

Die Möglichkeit für Lieferanten, Abonnements selbstständig zu erstellen, würde eine permanente Anpassung der Katalogansichten und Genehmigungsprozesse bedeuten.

Den vordefinierten Abonnementnamen erhalten Sie vom TÜV Catalog Manager während der Anbindungsphase.

Beispiel: lieferantename_kategorie_landkürzel → abc_OfficeSupplies_de

4 Erlaubte Sprachcodes

Diese Liste zeigt die von Ariba verwendeten Katalogsprachen (Inhaltssprachen), die verwendet werden sollen, wenn ein Katalog in der jeweiligen Sprache geliefert werden soll. Die Suche reagiert auf den gepflegten Code. Z.B. für deutsche Kataloge löst de_DE eine Suche aus, die zusammengesetzte Wörter berücksichtigt (eine Logik, die es für Englisch nicht gibt).

➔ Bitte beachten Sie die Liste in der Excel-Vorlage (*Language*)

5 UOMs von TÜV

Eine Liste mit zulässigen Units of Measure finden Sie im Supplier Information Portal. Nur diese UOM's sind in TÜV-Katalogen erlaubt. Wenn Sie einen EDI-basierten Bestellaustausch haben und die aufgeführten UOM-ISO-Codes in Ihrem System nicht verwendet werden, wenden Sie sich an TÜV, um die EDI-Mappings zwischen Ihren Systemen für den Bestellaustausch anzupassen.

➔ Bitte beachten Sie die Liste in der Excel-Vorlage (*UOM*)

6 Währungen

Derzeit genutzte
Währuncodes:

EUR Euro

7 Laden und Veröffentlichen eines Katalogs aus dem Ariba-Netzwerk

- Ihr Ariba-Netzwerkkatalog muss/sollte zuerst in Ihrem TEST-Konto erstellt werden.
- Sie sollten Ihren Katalog erst nach der Veröffentlichung und Validierung in Ihrem TEST-Konto auf Ihr Produktivkonto hochladen.

7.1 Zugriff auf Ihr Ariba Network-Konto

Um auf Ihr Ariba Network-Konto zuzugreifen, verwenden Sie diesen Link: <http://supplier.ariba.com>

Geben Sie Ihren **Benutzernamen** und Ihr **Passwort** ein und klicken Sie auf Anmelden, um auf Ihr produktives Konto zuzugreifen.

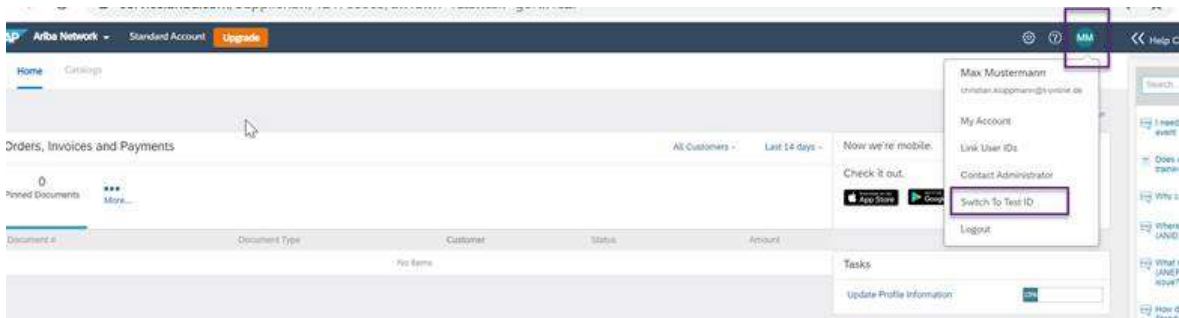


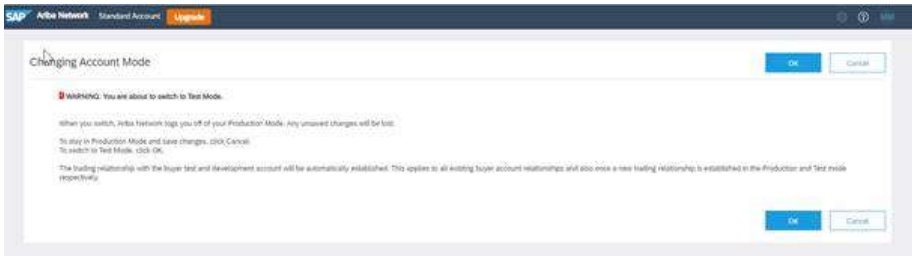
Lieferantenanmeldung

[Probleme bei der Anmeldung?](#)

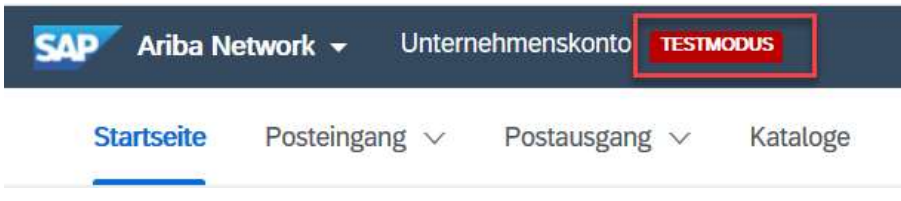
7.2 Zum Testkonto wechseln

Um zu Ihrem Testkonto zu wechseln, klicken Sie im User Navigator auf "Switch To Test ID" und dann auf "OK".



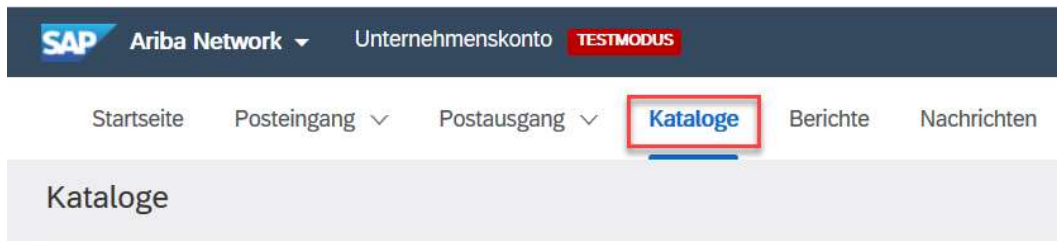


Vorsicht: Stellen Sie sicher, dass Sie sich in Ihrem Ariba Network Supplier Test Konto befinden, bevor Sie mit den nächsten Schritten beginnen!



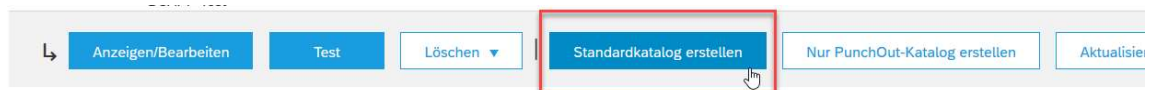
7.3 Einen Katalog importieren

1. Klicken Sie auf die Registerkarte Kataloge auf Ihrer Startseite.



2. Einen neuen Katalog erstellen

Verwenden Sie die Schaltfläche "Standard erstellen".



3. Füllen Sie die Felder im Formular aus und klicken Sie auf "Weiter", um zu den Feldern Abonnements zu gelangen.

Neuen Katalog erstellen Weiter Verlassen

1 Details

Geben Sie einen Namen sowie beschreibenden Text für den Katalog ein. Kunden können diese Informationen als Suchkriterien verwenden. Fügen Sie Ihrem Katalog Mehr
* zeigt ein obligatorisches Feld an

Katalogname: *

Erstellt von:
Erstellt am: Dienstag, 7. Apr. 2020, 14:39 Uhr GMT+02:00

Beschreibung:

Verbleibende Zeichen: 1000

Die Höchstanzahl Zeichen beträgt 1000, einschließlich Leerzeichen.

Waren: Beschreibung

Keine Einträge

Weiter Verlassen

Katalogname/Abonnement Bitte verwenden Sie nur die von TÜV geforderte Namenskonvention. Heißt, fragen Sie bitte den zu verwendenden Namen nach.

(siehe Kapitel 3)

Beschreibung Beschreiben Sie kurz den Inhalt Ihres Katalogs.

Commodities Nicht nötig

4. Auswahl des Kunden.

Wählen Sie in der Liste Ihrer Kunden die Optionen "Privat" und "TÜV" als Sichtbarkeit.

Hinweis: Wenn TÜV nicht in der Kundenliste steht, ist die Kundenbeziehung im Ariba-Netzwerk noch nicht hergestellt.

Neuen Katalog erstellen Zurück Weiter

1 Details

Auf dieser Seite fügen Sie Kunden hinzu und legen die Kataloganzeige für Kunden fest. Klicken Sie auf den Namen eines Kunden, um die Prüfung zu verwalten, um E-Mails zu erhalten, und geben Sie die E-Mail-Adresse im Bereich "E-Mail-Benachrichtigung" ein.

Sichtbarkeit: **Privat** - Nur die ausgewählten Kunden, die eine Geschäftsbeziehung mit Ihnen haben, können den Katalog anzeigen und erhalten.
 Öffentlich - Alle Kunden können den Katalog anzeigen. Kunden, die eine Geschäftsbeziehung mit Ihnen haben, können den veröffentlichen auch erhalten.

Kunden

<input type="checkbox"/>	Kunden ↑	Katalogprüfregeln	Prüfungsstatus für Version 1
<input checked="" type="checkbox"/>		Anzeigen	Prüfung ausstehend

Klicken Sie auf "Weiter"

5. Ladeformat/Katalog wählen

- Wählen Sie als erstes das zu importierende Format (**Excel**) aus
- Dann den Katalog,
- und ggf. hochzuladende Bilder (als ZIP)
- Schließen Sie den Schritt ab indem sie auf Validieren und Veröffentlichen klicken.

Hinweis: Ariba Network unterstützt eine Excel-Datei (gezippt oder entpackt) bis zu 15 MB. Wenn Ihre Datei größer ist, müssen Sie sie in ein anderes Format konvertieren oder den Upload in mehrere Teile aufteilen (Inkrementeller Load).

Neuen Katalog erstellen

1 Details

2 Abonnements

3 Inhalt

KATALOGDATEIEN UND DATEIANLAGEN HOCHLADEN

Format der Katalogdatei:

Katalogdatei: Keine Datei ausgewählt.

Abbildungs- und Anlagendatei: Keine Datei ausgewählt.

! Nachdem Sie auf "Prüfen und Veröffentlichen" geklickt haben, müssen Sie warten, bis der K. Hochladen mehrere Minuten dauern. Wenn der Vorgang abgeschlossen ist, wird die Katalogs

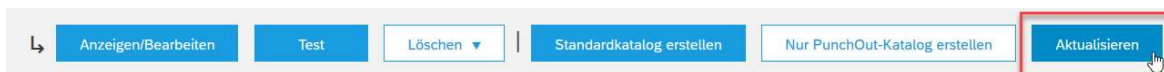
[Vorlagen/Richtlinien herunterladen](#)

Hinweis: Die Katalogdatei wird periodisch über Jobs aus Ihrem Netzwerkkonto in Netzwerkkonto des Kunden gesendet. Dort durchläuft er die Prüfungen Ihres Kunden. Das Ergebnis wird Ihnen dann nach Freigabe entsprechend angezeigt:

Customer Name	Catalog Name	Version	File Name	Type	Size	Visibility	Created By	Date Created	Status	Date Status Received
- TEST	buensag_de	1	Ariba ExcelTemplate_partialservice consulting.xlsx	EXCEL	47 KB	Private	Claudia Ebeling	30 Mar 2020	Pending Buyer Validation	
- TEST	internal_frst	1	Ariba ExcelTemplate_partialservice consulting_DAY.xlsx	EXCEL	48 KB	Private	Claudia Ebeling	26 Mar 2020	Deactivated	26 Mar 2020
- TEST	office_test	1	Catalog_office_test_v1.xlsx	EXCEL	7 MB	Private	Claudia Ebeling	18 Mar 2020	Validated by Customer	18 Mar 2020

7.4 Katalogvalidierung

Der Validierungsprozess kann je nach Größe des Katalogs mehrere Minuten dauern. Sie können andere Kataloge laden, während sich das Ariba-Netzwerk bereits im Validierungsprozess befindet. Um den Status des Katalogs anzuzeigen, klicken Sie auf die Schaltfläche "Aktualisieren".



Nach Abschluss des Validierungsprozesses wechselt der Status des Katalogs von der Validierung in einen der folgenden Status

Katalogstatus	Beschreibung
Validierung	Der Katalog wird derzeit gegen das Ariba-Netzwerk validiert (hochwertige syntaktische und semantische Validierungen).
Veröffentlicht	Der Katalog wurde in der Anwendung des Kunden veröffentlicht, der die Kataloge manuell lädt. Das Ariba-Netzwerk sendet eine E-Mail-Benachrichtigung an Ihren Kunden, die ihn darüber informiert, dass sein Unternehmen einen Katalog veröffentlicht hat.
# Fehler gefunden vom Ariba Netzwerk	Der Katalog scheiterte an der High-Level-Validierung des Ariba-Netzwerks. Das Ariba-Netzwerk überprüft die Kataloge auf syntaktische und semantische Fehler. Darüber hinaus wird eine hochrangige Validierung von Warencodes und Maßeinheiten durchgeführt und auf Null-Preis-Werte überprüft. Diese Fehler müssen korrigiert werden, bevor der Katalog mit kundenspezifischen Validierungsregeln beginnen kann. Um Details zum Fehler anzuzeigen, klicken Sie auf den Link "# Vom Ariba-Netzwerk gefundene Fehler" für diesen Katalog im Katalog-Dashboard und zeigen Sie die Details der Fehlermeldung in Ihrem Ariba-Netzwerkkonto an.
# Vom Kunden gefundene Validierungsfehler	Der Katalog konnte die kundenspezifischen Regeln in der Anwendung Ariba Buyer Procurement nicht validieren. Während der Validierung validiert die Anwendung Ariba Buyer Procurement den Katalog nach kundenspezifischen Validierungsregeln. Der Katalog entsprach nicht den Katalogregeln des Kunden und die Validierung ist fehlgeschlagen. Um Details zum Fehler anzuzeigen, klicken Sie auf den Link "# Vom Kunden gefundene Validierungsfehler" für diesen Katalog im Katalog-Dashboard und sehen Sie sich Details der Fehlermeldung an, indem Sie sich in die Anwendung Ariba Buyer Procurement einloggen.
Noch nicht abgeschlossene Validierung durch den Käufer	Der Katalog wird erfolgreich zur Validierung in die Anwendung Ariba Buyer Procurement hochgeladen.

Vom Kunden validiert	Der Katalog wird erfolgreich zur Validierung in die Anwendung Ariba Buyer Procurement hochgeladen.
Genehmigt	Der Katalog wurde vom Kunden während des Genehmigungsprozesses genehmigt.
Abgelehnt	Der Katalog wurde vom Kunden während des Genehmigungsprozesses abgelehnt.
Aktiviert	Der Katalog ist aktiviert und steht den Benutzern in der Anwendung Ariba Buyer Procurement zur Verfügung.
Deaktiviert	Eine zuvor aktivierte Katalogversion wird deaktiviert. Kataloge können den Status von Aktiviert auf Deaktiviert und zurück ändern.
Gelöscht	Der Katalog wurde vom Kunden in der Anwendung Ariba Buyer Procurement gelöscht.
Geändert	Der Kunde hat einige Änderungen am Katalog vorgenommen.

7.5 Katalogfehler

Wenn Fehler auftreten, müssen Sie diese überprüfen und korrigieren, bevor Sie fortfahren. Es gibt zwei verschiedene Arten von Fehlern:

1. Vom Ariba-Netzwerk gefundene Fehler

Apsolut DSAPP Test	MRO External Test 3	1	MRO external test altes template.xls	CIF3.0	2 KB	Privat	12. Feb. 2020	Fehler vom Ariba Netzwerk gefunden
-----------------------	---------------------	---	---	--------	------	--------	------------------	---------------------------------------

2. Vom Kunden festgestellte Fehler

Für weitere Informationen zum Fehler klicken Sie auf den Hyperlink im Fehlerstatus.

Apsolut DSAPP Test	TEST_BUYER_CATALOG_STOCK	1	BuyerCatalog20200316113848.CIF	CIF3.0	743 B	Privat	Laura Neuberger	16. Mär. 2020	Kunde hat 1 Fehler bezüglich des Status "Prüfung" gefunden
-----------------------	--	---	--------------------------------	--------	-------	--------	--------------------	------------------	---

Inhaltsübersicht

External Catalog Test 4 v1

Item_Status	Item_Count	Description
Imported	5	Number_of_items_imported
▼ Validation Error (1)		Number_of_items_with_validation_errors
Naming Convention Validation	5	
► Validation Warning (1)		Number_of_items_with_validation_warnings
Enriched		Number_of_items_enriched
Cleansed		Number_of_items_cleansed
Cleansed_Manually		Number_of_items_cleansed_manually

Die Fehler werden auf der Beschaffungsseite des Kunden im Abschnitt "*Kataloginhalts-Manager*" beschrieben.

The screenshot shows the 'Kataloginhalts-Manager' interface. On the left is a navigation menu with various management options. The 'Kataloginhalts-Manager' option is highlighted with a red box and a red arrow. The main content area displays the 'Inhaltsübersicht' (Content Overview) table.

Positionenstatus	Anzahl Positionen	Beschreibung
Importiert	7504	Importierte Artikel
▼ Prüffehler (1)		Artikel mit Prüffehlern
Leadtime_required	7493	
▼ Prüfwarnung (2)		Artikel mit Prüfungswarnungen
Manufacturer_PartID_required	11	
Manufacturer_required	11	
► Angereichert (2)		Angereicherte Artikel
Bereinigt		Bereinigte Artikel
Manuell bereinigt		Manuell bereinigte Artikel

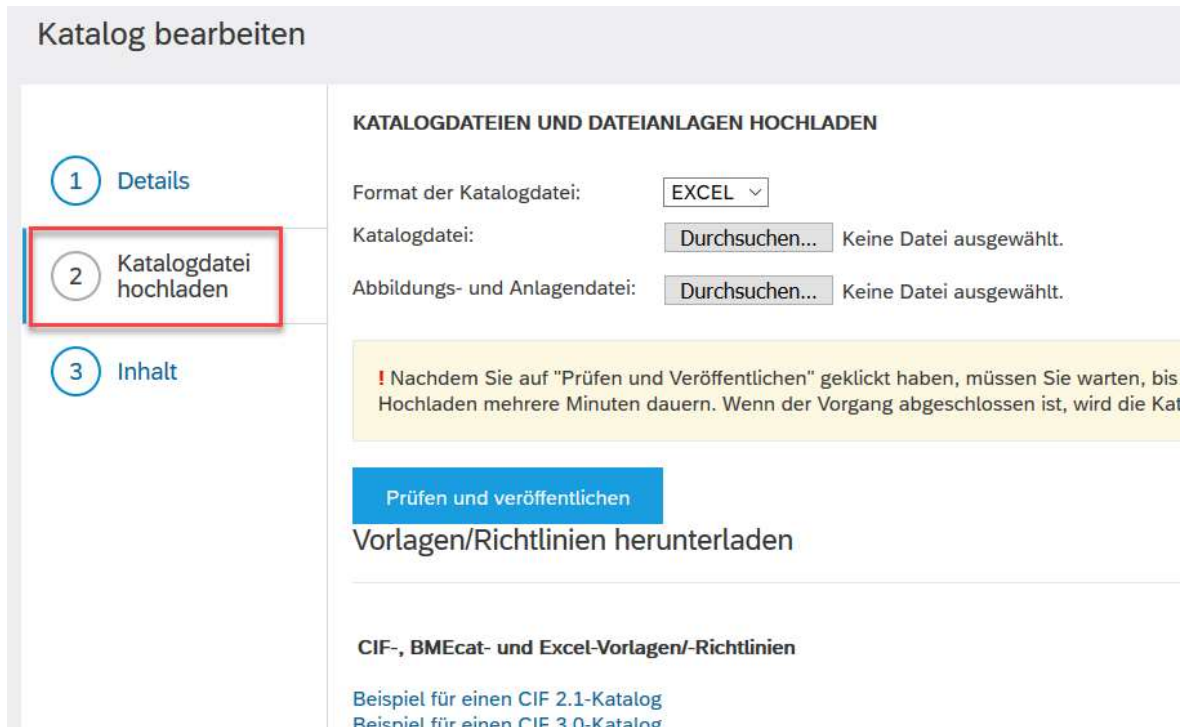
7.6 Aktualisieren eines Katalogs

Um den Katalog zu aktualisieren, laden Sie eine neue Version.

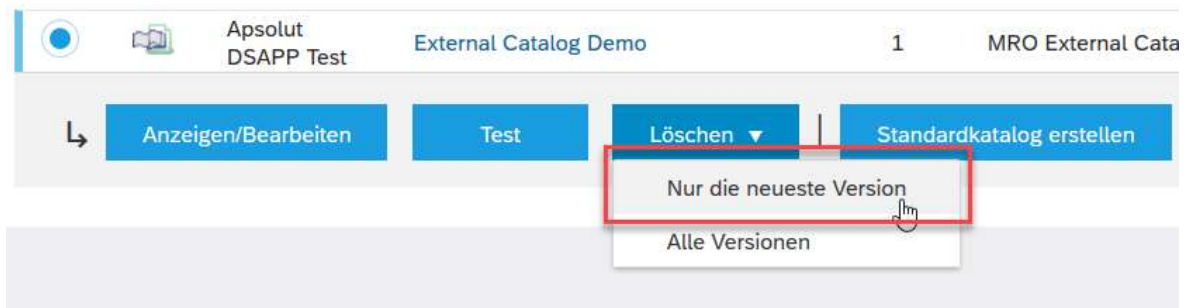
- Laden Sie die aktualisierte Datei als neue Version des Katalogs hoch.
 - **KEINEN NEUEN KATALOG ANLEGEN:** Verwenden Sie bei der Veröffentlichung eines Updates des Katalogs denselben Katalognamen wie die vorherige Version, so dass er als neue Version und nicht als neuer Katalog betrachtet wird.
1. Klicken Sie auf den Katalognamen der vorherigen Version, "Anzeigen/Bearbeiten", dann auf die Registerkarte "Katalogdatei hochladen" und laden Sie Ihren aktualisierten Katalog.



2. Wählen Sie Ihre neue Katalogdatei aus und klicken Sie auf "Prüfen und Veröffentlichen".



Ihr Katalog wurde aktualisiert und eine neue Version erstellt. Die neueste Version ist die einzige, die für Änderungen zur Verfügung steht. Um auf frühere Versionen zugreifen zu können, müssen Sie zunächst die neueren Versionen löschen.



Hinweis: Vermeiden Sie es nach Möglichkeit, Versionen zu löschen. Das Löschen kann zu unerwarteten Fehlern führen.